

แผนอัตรากำลัง ๓ ปี  
ประจำปีงบประมาณ พ.ศ. ๒๕๖๔ - ๒๕๖๖  
(ปรับปรุงครั้งที่ ๒)



องค์การบริหารส่วนตำบลผางาม  
อำเภอเวียงชัย จังหวัดเชียงราย

## สารบัญ

### หน้า


๑. บัญชีการปรับแผนอัตรากำลัง ๓ ปี (พ.ศ. ๒๕๖๔- ๒๕๖๖)	๑
๒. โครงสร้างการกำหนดส่วนราชการและการแบ่งงานภายใน (ข้อ ๘.๑)	๒
๓. กรอบอัตรากำลัง ๓ ปี (พ.ศ. ๒๕๖๔- ๒๕๖๖) (ข้อ ๘.๒) <u>การขออนุมัติกำหนดตำแหน่งพนักงานส่วนตำบล</u>	๓
๔. แบบขออนุมัติกำหนดตำแหน่ง (เอกสารหมายเลข ๑)	๕
๕. บัญชีแสดงค่านวลลักษณะงานที่ต้องปฏิบัติ (เอกสารหมายเลข ๒)	๖
๖. กรอบตำแหน่งของงานที่ขออนุมัติ (เอกสารหมายเลข ๓)	๗
๗. บัญชีแสดงรายจ่ายหมวดเงินเดือน ค่าจ้าง และประโยชน์ตอบแทนอื่นๆ (เอกสารหมายเลข ๔)	๘
๘. ภาระค่าใช้จ่ายเกี่ยวกับเงินเดือนและประโยชน์ตอบแทนอื่นๆตามมาตรา ๓๕ (ข้อ ๙)	๙
๙. แผนภูมิโครงสร้างส่วนราชการตามแผนอัตรากำลัง	๑๑
๑๐. บัญชีแสดงการจัดคนลงสู่ตำแหน่ง (ข้อ ๑๑)	๑๒
๑๑. บัญชีใช้จ่ายเงินเดือน ค่าจ้าง ประโยชน์ตอบแทนอื่นๆ ที่ตั้งจ่ายในปีงบประมาณ ๒๕๖๕	๑๕
<u>ภาคผนวก</u>	
- คำสั่งแต่งตั้งคณะกรรมการจัดทำแผนอัตรากำลัง ๓ ปี (พ.ศ. ๒๕๖๔- ๒๕๖๖)	
- สำเนารายงานการประชุมคณะกรรมการจัดทำแผนอัตรากำลังฯ ปรับปรุงครั้งที่ ๒	
- ประกาศปรับปรุงตำแหน่งและกำหนดตำแหน่งพนักงานส่วนตำบล	

บัญชีสรุปการปรับแผนอัตราค่าจ้าง ๓ ปี (พ.ศ. ๒๕๖๔ - ๒๕๖๖)  
องค์การบริหารส่วนตำบลผางาม อำเภอเวียงชัย จังหวัดเชียงราย

ส่วนราชการ/ประเภท/ ตำแหน่ง	สรรหา พ.ศ.		เพิ่ม/ยุบเลิก/ ปรับปรุงตำแหน่ง/ เกลี้ยตำแหน่ง	เหตุผล	ความเห็นของ คณะกรรมการฯ วันที่.....	มติ ก.อบต. จังหวัดเชียงราย ครั้งที่...../๒๕๖๔
	๒๕๖๔	๒๕๖๕				
อบรมผางาม อ.เวียงชัย กองการศึกษา ศาสนาและ วัฒนธรรม งานบริหารงานทั่วไป เจ้าหน้าที่งานการเงินและบัญชี ปฏิบัติงาน/ชำนาญงาน (๑๒-๓-๐๘-๔๒๐๑-๐๐๒)	-	+๑	-	กำหนดเพิ่ม	องค์การบริหารส่วนตำบลผางาม มีศูนย์พัฒนาเด็กเล็กในสังกัด จำนวน ๒ ศูนย์ ตามระเบียบกระทรวงมหาดไทยว่าด้วยรายได้และการจ่ายเงินของสถานศึกษา ซึ่งก็ต้องครบครองส่วนท้องถิ่น พ.ศ.๒๕๖๒ ประกอบด้วยหนังสือกระทรวงมหาดไทยว่าด้วยรายได้และลงวันที่ ๘ พฤษภาคม ๒๕๖๒ เรื่อง แนวปฏิบัติตามระเบียบกระทรวงมหาดไทยว่าด้วยรายได้และการจ่ายเงินของสถานศึกษาสังกัดองค์กรปกครองส่วนท้องถิ่น พ.ศ.๒๕๖๑ ได้กำหนดหลักเกณฑ์และวิธีปฏิบัติ โดยให้ผู้บริหารท้องถิ่น พิจารณาแต่งตั้งข้าราชการหรือพนักงานส่วนท้องถิ่นในองค์กรปกครองส่วนท้องถิ่นเป็นเจ้าหน้าที่การเงินของศูนย์พัฒนาเด็กเล็ก เพื่อทำหน้าที่หรือปฏิบัติงานเกี่ยวกับการรับเงิน การเบิกจ่ายเงิน การฝากเงิน การเก็บรักษาเงิน หรืองานเกี่ยวกับการเงินการบัญชีของสถานศึกษาตามระเบียบที่กำหนดไว้ ประกอบกับ ประกาศ ก.อบต.เรื่องมาตรฐานทั่วไปเกี่ยวกับโครงสร้างการแบ่งส่วนราชการ วิธีการบริหารและการปฏิบัติงานของพนักงานส่วนตำบล และกิจการอันเกี่ยวกับการบริหารงานบุคคลในองค์การบริหารส่วนตำบล (ฉบับที่ ๒) พ.ศ.๒๕๖๓ ลงวันที่ ๑๙ สิงหาคม พ.ศ.๒๕๖๓ กำหนดให้ส่วนราชการที่เป็นสำนัก/กองระดับต้น ให้กำหนดตำแหน่งพนักงานส่วนตำบลให้สาขายงนปฏิบัติงานไม่น้อยกว่า จำนวน ๓ อัตรา โดยให้มีตำแหน่งประเภทวิชาการอย่างน้อย จำนวน ๑ อัตรา ซึ่งกองการศึกษา องค์การบริหารส่วนตำบลผางาม มีพนักงานส่วนตำบลสาขายงนปฏิบัติงานปฏิบัติจำนวน ๒ อัตรา โดยเป็นตำแหน่งประเภทวิชาการจำนวน ๑ อัตรา ซึ่งยังไม่เป็นไปตามประกาศหลักเกณฑ์ดังกล่าว จึงมีความจำเป็นต้องกำหนดตำแหน่งเจ้าพนักงานการเงินและบัญชี ในกองการศึกษา	

หมายเหตุ ค่าใช้จ่ายด้านบุคลากร ร้อยละ ๒๓.๓๓ ของงบประมาณรายจ่ายประจำปี ๒๕๖๕ (ก่อนปรับแผน)

ค่าใช้จ่ายด้านบุคลากร ร้อยละ ๒๕.๓๙ ของงบประมาณรายจ่ายประจำปี ๒๕๖๕ (หลังปรับแผน)


  
กษ.๓๗๖

(นางสาวกัญชดา กั้นทะสร)

นักทรัพยากรบุคคลชำนาญการ

(นายธงชัย ตระกูลมัยผล)

ปลัดองค์การบริหารส่วนตำบลผางาม

  
(นายประสิทธิ์ ศรีคำฟู)

นายกองค์การบริหารส่วนตำบลผางาม

๘.๑ โครงสร้างส่วนราชการและการแบ่งงานภายใน  
องค์การบริหารส่วนตำบลผางาม อำเภอเวียงชัย จังหวัดเชียงราย

โครงสร้างตามแผนอัตรากำลังปัจจุบัน	โครงสร้างตามแผนอัตรากำลังใหม่	หมายเหตุ
<p><b>๑. สำนักปลัด อบต.</b></p> <p>๑.๑ งานบริหารงานทั่วไป</p> <p>๑.๒ งานวิเคราะห์นโยบายและแผน</p> <p>๑.๓ งานนิติการ</p> <p>๑.๔ งานป้องกันและบรรเทาสาธารณภัย</p> <p>๑.๕ งานส่งเสริมสาธารณสุข</p> <p>๑.๖ งานการเจ้าหน้าที่</p> <p>๑.๗ งานพัฒนาชุมชน</p> <p>๑.๘ งานสวัสดิการสังคม</p>	<p><b>๑. สำนักปลัด อบต.</b></p> <p>๑.๑ งานบริหารงานทั่วไป</p> <p>๑.๒ งานวิเคราะห์นโยบายและแผน</p> <p>๑.๓ งานนิติการ</p> <p>๑.๔ งานป้องกันและบรรเทาสาธารณภัย</p> <p>๑.๕ งานส่งเสริมสาธารณสุข</p> <p>๑.๖ งานการเจ้าหน้าที่</p> <p>๑.๗ งานพัฒนาชุมชน</p> <p>๑.๘ งานสวัสดิการสังคม</p>	กำหนดชื่อ งานตาม ชื่อส่วน ราชการ ชื่อสาย งานและ ระดับ
<p><b>๒. กองคลัง</b></p> <p>๒.๑ งานบริหารงานทั่วไป</p> <p>๒.๒ งานการเงินและบัญชี</p> <p>๒.๓ งานพัฒนารายได้</p> <p>๒.๔ งานพัสดุและทรัพย์สิน</p> <p>๒.๕ งานแผนที่ภาษีและทะเบียนทรัพย์สิน</p>	<p><b>๒. กองคลัง</b></p> <p>๒.๑ งานบริหารงานทั่วไป</p> <p>๒.๒ งานการเงินและบัญชี</p> <p>๒.๓ งานพัฒนารายได้</p> <p>๒.๔ งานพัสดุและทรัพย์สิน</p> <p>๒.๕ งานแผนที่ภาษีและทะเบียนทรัพย์สิน</p>	
<p><b>๓. กองช่าง</b></p> <p>๓.๑ งานแบบแผนและก่อสร้าง</p> <p>๓.๒ งานการโยธา</p> <p>๓.๓ งานวิศวกรรมโยธา</p> <p>๓.๔ งานสาธารณูปโภค</p> <p>๓.๕ งานสำรวจและออกแบบ</p> <p>๓.๖ งานควบคุมการก่อสร้าง</p> <p>๓.๗ งานบริหารงานทั่วไป</p>	<p><b>๓. กองช่าง</b></p> <p>๓.๑ งานแบบแผนและก่อสร้าง</p> <p>๓.๒ งานการโยธา</p> <p>๓.๓ งานวิศวกรรมโยธา</p> <p>๓.๔ งานสาธารณูปโภค</p> <p>๓.๕ งานสำรวจและออกแบบ</p> <p>๓.๖ งานควบคุมการก่อสร้าง</p> <p>๓.๗ งานบริหารงานทั่วไป</p>	
<p><b>๔. กองการศึกษา ศาสนาและวัฒนธรรม</b></p> <p>๔.๑ งานบริหารการศึกษา</p> <p>๔.๒ งานส่งเสริมการศึกษา ศาสนาและวัฒนธรรม</p> <p>๔.๓ งานบริหารงานทั่วไป</p>	<p><b>๔. กองการศึกษา ศาสนาและวัฒนธรรม</b></p> <p>๔.๑ งานบริหารการศึกษา</p> <p>๔.๒ งานส่งเสริมการศึกษา ศาสนาและวัฒนธรรม</p> <p>๔.๓ งานบริหารงานทั่วไป</p>	
<p><b>๕. หน่วยตรวจสอบภายใน</b></p> <p>๕.๑ งานตรวจสอบภายใน</p>	<p><b>๕. หน่วยตรวจสอบภายใน</b></p> <p>๕.๑ งานตรวจสอบภายใน</p>	

๘.๒ กรอบอัตรากำลัง ๓ ปี ระหว่างปี ๒๕๖๔ - ๒๕๖๖  
องค์การบริหารส่วนตำบลผางาม อำเภอเวียงชัย จังหวัดเชียงราย

ส่วนราชการ	กรอบ อัตรากำลัง ปัจจุบัน	อัตราตำแหน่งที่คาดว่าจะ ต้องใช้ในช่วง ระยะเวลา ๓ ปีข้างหน้า			อัตรากำลังคน เพิ่ม/ลด			หมายเหตุ
		๒๕๖๔	๒๕๖๕	๒๕๖๖	๒๕๖๔	๒๕๖๕	๒๕๖๖	
นักบริหารงานท้องถิ่น ระดับกลาง (ปลัด อบต.)	๑	๑	๑	๑	-	-	-	
นักบริหารงานท้องถิ่น ระดับต้น (รองปลัด อบต.)	๑	๑	๑	๑	-	-	-	
<b>สำนักปลัด อบต. (๐๑)</b>								
นักบริหารงานทั่วไป ระดับต้น (หัวหน้าสำนักปลัด)	๑	๑	๑	๑	-	-	-	
นักจัดการงานทั่วไป (ปก./ชก.)	๑	๑	๑	๑	-	-	-	
นักทรัพยากรบุคคล (ปก./ชก.)	๑	๑	๑	๑	-	-	-	
นักวิเคราะห์นโยบายและแผน (ปก./ชก.)	๑	๑	๑	๑	-	-	-	
นิติกร (ปก./ชก.)	๑	๑	๑	๑	-	-	-	
นักพัฒนาชุมชน (ปก./ชก.)	๑	๑	๑	๑	-	-	-	
นักป้องกันและบรรเทาสาธารณภัย (ปก./ชก.)	๑	๑	๑	๑	-	-	-	
นักวิชาการสาธารณสุข (ปก./ชก.)	๑	๑	๑	๑	-	-	-	
เจ้าพนักงานธุรการ (ปง./ชง.)	๑	๑	๑	๑	-	-	-	
<b>พนักงานจ้างตามภารกิจ</b>								
ผู้ช่วยนักจัดการงานทั่วไป (ผู้มีคุณวุฒิ)	๑	๑	๑	๑	-	-	-	
ผู้ช่วยเจ้าพนักงานพัฒนาชุมชน (ผู้มีคุณวุฒิ)	๑	๑	๑	๑	-	-	-	
ผู้ช่วยเจ้าพนักงานป้องกันฯ (ผู้มีคุณวุฒิ)	๑	๑	๑	๑	-	-	-	
พนักงานขับรถยนต์ (ทักษะ)	๑	๑	๑	๑	-	-	-	
พนักงานขับเครื่องจักรกลขนาดเบา (ทักษะ)	๑	๑	๑	๑	-	-	-	
<b>พนักงานจ้างทั่วไป</b>								
คนงาน	๑	๑	๑	๑	-	-	-	
คนงาน	๑	๑	๑	๑	-	-	-	
พนักงานดับเพลิง	๑	๑	๑	๑	-	-	-	
<b>กองคลัง (๐๔)</b>								
นักบริหารงานการคลัง ระดับต้น (ผอ.กองคลัง)	๑	๑	๑	๑	-	-	-	
นักวิชาการเงินและบัญชี (ปก./ชก.)	๑	๑	๑	๑	-	-	-	
นักวิชาการจัดเก็บรายได้ (ปก./ชก.)	๑	๑	๑	๑	-	-	-	
นักวิชาการพัสดุ (ปก./ชก.)	๑	๑	๑	๑	-	-	-	
เจ้าพนักงานพัสดุ (ปง./ชง.)	๑	๑	๑	๑	-	-	-	
เจ้าพนักงานการเงินและบัญชี (ปง./ชง.)	๑	๑	๑	๑	-	-	-	
<b>พนักงานจ้างตามภารกิจ</b>								
ผู้ช่วยเจ้าพนักงานการเงินและบัญชี (ผู้มีคุณวุฒิ)	๑	๑	๑	๑	-	-	-	
ผู้ช่วยเจ้าพนักงานธุรการ (ผู้มีคุณวุฒิ)	๑	๑	๑	๑	-	-	-	
ลูกมือช่างแผนที่ภาษีและทะเบียนทรัพย์สิน (ผู้มีคุณวุฒิ)	๑	๑	๑	๑	-	-	-	

ส่วนราชการ	กรอบ อัตรา กำลัง ปัจจุบัน	อัตราตำแหน่งที่คาดว่าจะ ต้องใช้ในช่วง ระยะเวลา ๓ ปีข้างหน้า			อัตรากำลังคน เพิ่ม/ลด			หมายเหตุ
		๒๕๖๔	๒๕๖๕	๒๕๖๖	๒๕๖๔	๒๕๖๕	๒๕๖๖	
<b>กองช่าง (๐๕)</b>								
นักบริหารงานช่าง ระดับต้น (ผอ.กองช่าง)	๑	๑	๑	๑	-	-	-	
วิศวกรโยธา (ปก./ชก.)	๑	๑	๑	๑	-	-	-	
นายช่างโยธา (อาวุโส)	๑	๑	๑	๑	-	-	-	
นายช่างโยธา (ปง./ชง.)	๑	๑	๑	๑	-	-	-	ว่างเมื่อ ๑ ก.พ.๖๒ (รับโอน)
นายช่างสำรวจ (ปง./ชง.)	๑	๑	๑	๑	-	-	-	ว่างเมื่อ ๗ พ.ค.๖๑ (รับโอน)
เจ้าพนักงานธุรการ (ปง./ชง.)	๑	๑	๑	๑	-	-	-	
<b>พนักงานจ้างตามภารกิจ</b>								
ผู้ช่วยนายช่างโยธา (ผู้มีคุณวุฒิ)	๑	๑	๑	๑	-	-	-	
ผู้ช่วยนายช่างเขียนแบบ (ผู้มีคุณวุฒิ)	๑	๑	๑	๑	-	-	-	
<b>พนักงานจ้างทั่วไป</b>								
คนงาน	๑	๑	๑	๑	-	-	-	
<b>กองการศึกษา ฯ (๐๘)</b>								
นักบริหารงานการศึกษา ระดับต้น (ผอ.กองศึกษาฯ)	๑	๑	๑	๑	-	-	-	
นักวิชาการศึกษา (ปก./ชก.)	๑	๑	๑	๑	-	-	-	
เจ้าพนักงานพัสดุ (ปง./ชง.)	๑	๑	๑	๑	-	-	-	
เจ้าพนักงานการเงินและบัญชี (ปง./ชง.)	-	-	๑	๑	-	+๑	-	กำหนดเพิ่ม
<b>พนักงานจ้างตามภารกิจ</b>								
ผู้ช่วยเจ้าพนักงานธุรการ (ผู้มีคุณวุฒิ)	๑	๑	๑	๑	-	-	-	
<b>ศูนย์พัฒนาเด็กเล็ก อบต.ผางาม ๑</b>								
ครู	๒	๒	๒	๒	-	-	-	
<b>พนักงานจ้างตามภารกิจ</b>								
ผู้ดูแลเด็ก (ผู้มีทักษะ)	๑	๑	๑	๑	-	-	-	
<b>ศูนย์พัฒนาเด็กเล็ก อบต.ผางาม ๒</b>								
ครู	๒	๒	๒	๒	-	-	-	
<b>พนักงานจ้างตามภารกิจ</b>								
ผู้ดูแลเด็ก (ผู้มีทักษะ)	๑	๑	๑	๑	-	-	-	
<b>หน่วยตรวจสอบภายใน (๑๒)</b>								
นักวิชาการตรวจสอบภายใน (ปก./ชก.)	๑	๑	๑	๑	-	-	-	
<b>รวมทั้งสิ้น</b>	<b>๔๘</b>	<b>๔๘</b>	<b>๔๙</b>	<b>๔๙</b>	<b>-</b>	<b>+๑</b>	<b>-</b>	

(ลงชื่อ)

กัทธนา

ผู้กรอกข้อมูล

(นางสาวกัทธนา กัทธนา)

นักทรัพยากรบุคคลชำนาญการ

(ลงชื่อ)



ผู้ตรวจสอบข้อมูล

(นายธงชัย ตระกูลมัยผล)

ปลัดองค์การบริหารส่วนตำบลผางาม

(ลงชื่อ)



ผู้ตรวจสอบข้อมูล

(นายประสิทธิ์ ศิริสา-พาน)

นายกองค์การบริหารส่วนตำบลผางาม

แบบขออนุมัติกำหนดตำแหน่งพนักงานส่วนตำบล ประจำปีงบประมาณ พ.ศ. ๒๕๖๕  
องค์การบริหารส่วนตำบลผางาม อำเภอเวียงชัย จังหวัดเชียงราย

ลำดับที่	ส่วนราชการ/งาน	ตำแหน่งและเลขที่ตำแหน่ง	จำนวน	เหตุผลและ		อัตราตำแหน่งพนักงานส่วนตำบล			ตำแหน่งนี้อยู่ในแผนอัตรากำลังกี่ปีหรือไม่	ความเห็น
				ตำแหน่ง	จำนวน	ของ อบต. (ที่มี/ว่าง)	ของส่วนราชการนี้ (ที่มี/ว่าง)	ของงานนี้ (ที่มี/ว่าง)		
(๑)	(๒)	(๓)	(๔)	(๕)	(๖)	(๗)	(๘)	(๙)	(๑๐)	(๑๑)
๑	กองการศึกษา ศาสนาและวัฒนธรรม / งานบริหารงานทั่วไป	เจ้าพนักงานการเงิน และบัญชี ปฏิบัติงาน/ชำนาญงาน (๑๒-๓-๐๘-๔๒๐๑-๐๐๒)	๑ อัตรา	องค์การบริหารส่วนตำบลผางาม มีศูนย์พัฒนาเด็กเล็กในสังกัด จำนวน ๒ ศูนย์ ตามระเบียบกระทรวงมหาดไทยว่าด้วยรายได้และการจ่ายเงินของสถานศึกษาสังกัดกระทรวงมหาดไทย พ.ศ.๒๕๖๑ ปลัดกระทรวงมหาดไทย ได้กำหนดหลักเกณฑ์และวิธีปฏิบัติ เพื่อดำเนินการให้เป็นไปตามระเบียบ โดยให้องค์กรปกครองส่วนท้องถิ่นพิจารณาแต่งตั้งข้าราชการหรือพนักงานส่วนท้องถิ่นในองค์กรปกครองส่วนท้องถิ่น ให้ผู้บริหารท้องถิ่นพิจารณาแต่งตั้งข้าราชการหรือพนักงานส่วนท้องถิ่นในองค์กรปกครองส่วนท้องถิ่นเป็นเจ้าหน้าที่การเงินของศูนย์พัฒนาเด็กเล็ก เพื่อทำหน้าที่หรือปฏิบัติงานเกี่ยวกับ การเบิกจ่ายเงิน การฝากเงิน การเก็บรักษาเงิน หรืองานเกี่ยวกับการบัญชีของสถานศึกษาตามที่ระเบียบกำหนดไว้ ประกอบกับ ประกาศ ก.อบต.เรื่องมาตรฐานทั่วไปเกี่ยวกับโครงสร้างการแบ่งส่วนราชการการบริหารและการปฏิบัติงานของพนักงานส่วนตำบล และกิจการอันเกี่ยวกับการบริหารงานบุคคลในองค์การบริหารส่วนตำบล (ฉบับที่ ๒) พ.ศ.๒๕๖๓ ลงวันที่ ๑๙ สิงหาคม พ.ศ.๒๕๖๓ กำหนดให้ส่วนราชการที่เป็นสำนัก/กอง ระดับต้น ให้กำหนดตำแหน่งพนักงานส่วนตำบลให้สายงาน ผู้ปฏิบัติไม่น้อยกว่า จำนวน ๓ อัตรา โดยให้มีตำแหน่งประเภทวิชาการอย่างน้อย จำนวน ๑ อัตรา ซึ่งกองการศึกษา องค์การบริหารส่วนตำบลผางาม มีพนักงานส่วนตำบลสายงานผู้ปฏิบัติจำนวน ๒ อัตรา และเป็นตำแหน่งประเภทวิชาการจำนวน ๑ อัตรา ซึ่งไม่ไปตามประกาศหลักเกณฑ์ดังกล่าว จึงมีความจำเป็นต้องกำหนดตำแหน่งเจ้าพนักงานการเงินและบัญชี เพื่อมาปฏิบัติงานที่รับผิดชอบเกี่ยวกับการรับเงิน การเบิกจ่ายเงิน การฝากเงิน การเก็บรักษาเงินหรืองานเกี่ยวกับการเงินการบัญชี ของศูนย์พัฒนาเด็กเล็ก ให้เป็นไปด้วยความถูกต้องและมีประสิทธิภาพ	๒๗/๒	๗/-	๑/-	ไม่อยู่ ขอกำหนด เพิ่ม	ความ เห็น ก.อบต. จังหวัด (๑๒)	

(ลงชื่อ) .....  
(นายประสิทธิ์) ศิริคำฟู  
นายกองค์การบริหารส่วนตำบลผางาม

(ลงชื่อ) .....  
(นายธงชัย ตระกูลรัมย์ผล)  
ปลัดองค์การบริหารส่วนตำบลผางาม

แบบการขออนุมัติเปลี่ยนแปลงเกี่ยวกับตำแหน่งพนักงานส่วนตำบลและพนักงานจ้าง ประจำปีงบประมาณ พ.ศ. ๒๕๖๕  
องค์การบริหารส่วนตำบลพางาม อำเภอเวียงชัย จังหวัดเชียงราย

ลำดับ ที่	ส่วนราชการ/งาน	ตำแหน่งและ เลขที่ตำแหน่ง	ขออนุมัติ	เป็นตำแหน่ง และเลขที่ ตำแหน่ง	ส่วน ราชการ	เหตุผลและ ความจำเป็น	ตำแหน่งนี้ อยู่ในแผน อัตรากำลัง 3 ปี หรือไม่	ความเห็น ก.อบต.
๑	กองการศึกษา/ งานบริหารงานทั่วไป	เจ้าพนักงานการเงินและบัญชี ปฏิบัติงาน/ชำนาญงาน (๑๒-๓-๐๘-๔๒๐๑-๐๐๒)	กำหนดเดิม ๑ อัตรာ	-	เดิม	เนื่องจาก ตามระเบียบกระทรวงมหาดไทยว่า ด้วยรายได้และการจ่ายเงินของสถานศึกษา สังกัดองค์กรปกครองส่วนท้องถิ่น พ.ศ.๒๕๖๑ ได้กำหนดให้พิจารณาแต่งตั้งเจ้าหน้าที่การเงิน ของสถานศึกษา กรณีศูนย์พัฒนาเด็กเล็ก ให้ ผู้บริหารท้องถิ่น พิจารณาแต่งตั้งข้าราชการ หรือพนักงานส่วนท้องถิ่นเป็นเจ้าหน้าที่ การเงินของศูนย์พัฒนาเด็กเล็กเพื่อทำหน้าที่ หรือปฏิบัติงานเกี่ยวกับการรับเงิน การเบิก จ่ายเงิน การฝากเงิน การเก็บรักษาเงิน หรือ งานเกี่ยวกับการเงินการบัญชีของสถานศึกษา ตามที่ระเบียบกำหนดไว้ จึงขอกำหนด ตำแหน่งเพิ่มเพื่อรองรับปริมาณงานดังกล่าว	ไม่อยู่ (ขอกำหนด เพิ่ม)	

(ลงชื่อ) .....  
(นายธงชัย ตระกูลมัยผล)

ปลัดองค์การบริหารส่วนตำบลพางาม

(ลงชื่อ) .....  
(นายประสิทธิ์ ศิริคำฟู)

นายกองค์การบริหารส่วนตำบลพางาม



กรอบตำแหน่งของงานที่ขออนุมัติ  
องค์การบริหารส่วนตำบลผางาม อำเภอเวียงชัย จังหวัดเชียงราย

ส่วนราชการ กองการศึกษา ศาสนาและวัฒนธรรม มีกรอบตำแหน่งดังนี้

ลำดับที่	เลขที่ตำแหน่ง	ชื่อตำแหน่ง	ว่าง/ไม่ว่าง	ขออนุมัติ	จำนวน	หมายเหตุ
๑.	๑๒-๓-๐๘-๒๑๐๗-๐๐๑	ผอ.กองศึกษา (นักบริหารการศึกษา ระดับต้น)	ไม่ว่าง	-	-	
๒.	๑๒-๓-๐๘-๓๘๐๓-๐๐๑	นักวิชาการศึกษา (ปก./ชก.)	ไม่ว่าง	-	-	
๓.	๑๒-๓-๐๘-๔๒๐๓-๐๐๒	เจ้าพนักงานพัสดุ (ปง./ชง.)	ไม่ว่าง	-	-	
๔.	๑๒-๓-๐๘-๔๒๐๑-๐๐๒	เจ้าพนักงานการเงินและบัญชี (ปง./ชง.)	-	กำหนดเพิ่ม	๑	
๕.	๑๒-๓-๐๘-๖๖๐๐-๖๐๗	ครู วิทยฐานะ ครูชำนาญการ	ไม่ว่าง	-	-	
๖.	๑๒-๓-๐๘-๖๖๐๐-๖๐๘	ครู วิทยฐานะ ครูชำนาญการ	ไม่ว่าง	-	-	
๗.	๑๒-๓-๐๘-๖๖๐๐-๖๐๙	ครู วิทยฐานะ ครูชำนาญการ	ไม่ว่าง	-	-	
๘.	๑๒-๓-๐๘-๖๖๐๐-๖๑๐	ครู	ไม่ว่าง	-	-	
		<b>พนักงานจ้างตามภารกิจ</b>				
๙.	-	ผู้ดูแลเด็ก (ผู้มีทักษะ)	ไม่ว่าง	-	-	
๑๐.	-	ผู้ดูแลเด็ก (ผู้มีทักษะ)	ไม่ว่าง	-	-	
๑๑.	-	ผู้ช่วยเจ้าพนักงานธุรการ (คุณวุฒิ)	ไม่ว่าง	-	-	

(ลงชื่อ) .....  
(นายธงชัย ตระกูลมัยผล)  
ปลัดองค์การบริหารส่วนตำบลผางาม

(ลงชื่อ) .....  
(นายประสิทธิ์ ศรีคำฟู)  
นายกองค์การบริหารส่วนตำบลผางาม

บัญชีแสดงรายจ่ายหมวดเงินเดือน ค่าจ้าง และประโยชน์ตอบแทนอื่นต่อหน่วยงานรายจ่ายประจำปีงบประมาณ ๒๕๖๕  
 องค์การบริหารส่วนตำบลผางาม

รายจ่ายประจำปี		รายจ่ายหมวดเงินเดือนและค่าจ้าง										หมายเหตุ	
(๑) ก่อนปัจจุบัน ปี (บาท) ปีงบประมาณ พ.ศ.๒๕๖๔	(๒) ปัจจุบัน (บาท) ปีงบประมาณ พ.ศ.๒๕๖๕	รายจ่าย		(๖)	(๗)	(๘)	(๙)	(๑๐)	(๑๑)	(๑๒)	(๑๓)		
		(๓) จำนวนเงิน ที่เพิ่ม (บาท)	(๔) คิดเป็น ร้อยละ	(๕) รายจ่ายหมวด เงินเดือน พนักงานส่วน ตำบล (บาท)	(๖) คิดเป็น ร้อยละ	(๗) รายจ่ายหมวด ค่าจ้างประจำ (บาท)	(๘) คิดเป็น ร้อยละ	(๙) รายจ่ายหมวด ค่าจ้างชั่วคราว (บาท)	(๑๐) คิดเป็น ร้อยละ	(๑๑) รายจ่าย ประโยชน์ ตอบแทนอื่น (บาท)	(๑๒) รวมรายจ่าย หมวด เงินเดือน ค่าจ้าง และประโยชน์ ตอบแทนอื่น (บาท)	(๑๓) คิดเป็น ร้อยละ	
๕๕,๐๐๐,๐๐๐	๕๕,๕๐๐,๐๐๐	๕๐๐,๐๐๐	๐.๙๑	๙,๕๓๕,๙๐๐	๑๗.๑๘	-	-	๒,๓๓๕,๔๐๗	๔.๒๑	๒,๙๑๘,๑๓๕	๑๔,๗๘๙,๔๔๒	๒๖.๖๕	

(ลงชื่อ) .....  
 (นายธงชัย ตรีคุณรัมย์ผล)  
 ปลัดองค์การบริหารส่วนตำบลผางาม

(ลงชื่อ) .....  
 (นายประสิทธิ์ ศรีคำฟู)  
 นายกองค์การบริหารส่วนตำบลผางาม



ลำดับ	ชื่อตำแหน่งในการบริหารงาน/ สายงาน	ระดับ ตำแหน่ง	จำนวน ทั้งหมด	จำนวนที่มีอยู่ปัจจุบัน		อัตราค่าตอบแทนที่คาดว่าจะต้องจ่าย ในช่วงระยะเวลา ๓ ปีข้างหน้า						อัตราค่าจ้างที่เพิ่มขึ้น (ก)			ค่าใช้จ่าบรวม (ข)			หมายเหตุ
				จำนวน (คน)	เงินเดือน (๑)	เงินประจำ ตำแหน่ง(๒)	๒๕๖๔	๒๕๖๕	๒๕๖๖	๒๕๖๕	๒๕๖๖	๒๕๖๗	๒๕๖๕	๒๕๖๖	๒๕๖๗	๒๕๖๕	๒๕๖๖	
๓๓	นายช่างโยธา	ป.ง./ช.ง.	๑	-	๒๙๗,๙๐๐	-	๑	๑	-	-	-	-	-	-	๓๐๗,๖๒๐	๓๑๗,๓๔๐	๓๒๗,๐๖๐	บ้าง ๑ ก.พ.๖๖ (รับโอน)
๓๔	นายช่างสำรวจ	ป.ง./ช.ง.	๑	-	๒๙๗,๙๐๐	-	๑	๑	-	-	-	-	-	๓๐๗,๖๒๐	๓๑๗,๓๔๐	๓๒๗,๐๖๐	บ้าง ๗ พ.ค.๖๓ (รับโอน)	
๓๕	พนักงานจ้าง																	
๓๖	ผช.นายช่างโยธา	(คุณวุฒิ)	๑	๑	๑๓๗,๔๐๐	-	๑	๑	-	-	-	-	-	๑๔๖,๙๒๐	๑๕๖,๖๘๐	๑๖๖,๔๔๐	(๑๓,๕๕๐)	
๓๗	ผู้ช่วยนายช่างเขียนแบบ	(คุณวุฒิ)	๑	๑	๑๑๒,๘๐๐	-	๑	๑	-	-	-	-	-	๑๒๒,๓๒๐	๑๓๒,๐๘๐	๑๔๑,๘๔๐	(๙,๔๐๐)	
๓๘	คนงาน	(ทั่วไป)	๑	๑	๑๐๘,๐๐๐	-	๑	๑	-	-	-	-	-	๑๐๘,๐๐๐	๑๐๘,๐๐๐	๑๐๘,๐๐๐	(๙,๐๐๐)	
๓๙	ผู้อำนวยการการศึกษา (๑๕)																	
๓๘	ผู้อำนวยการการศึกษา (นักบริหารงานการศึกษา)	ต้น	๑	๑	๓๖๒,๕๖๐	๔๒,๐๐๐	๑	๑	-	-	-	-	-	๔๐๔,๕๖๐	๔๑๔,๓๒๐	๔๒๔,๐๘๐	(๓๓,๘๘๐)	
๓๙	นักวิชาการศึกษา	ช.ก.	๑	๑	๓๑๑,๖๔๐	-	๑	๑	-	-	-	-	-	๓๒๑,๓๖๐	๓๓๑,๐๘๐	๓๔๐,๘๐๐	(๒๕,๙๗๐)	
๔๐	เจ้าพนักงานพัสดุ	ช.ง.	๑	๑	๒๒๑,๒๘๐	-	๑	๑	-	-	-	-	-	๒๓๐,๖๔๐	๒๔๐,๐๐๐	๒๕๐,๓๖๐	(๒๘,๕๕๐)	
๔๑	เจ้าพนักงานการเงินและบัญชี	ป.ง./ช.ง.	-	-	-	-	-	-	-	-	-	-	-	๒๔๗,๙๐๐	๒๕๗,๙๐๐	๒๖๗,๖๒๐	กำหนดเพิ่ม	
๔๒	พนักงานจ้าง																	
๔๓	ผู้ช่วยเจ้าพนักงานธุรการ	(คุณวุฒิ)	๑	๑	๑๒๓,๑๒๐	-	๑	๑	-	-	-	-	-	๑๓๓,๓๒๐	๑๔๓,๐๘๐	๑๕๒,๘๔๐	(๑๑,๖๖๐)	
๔๔	ศูนย์พัฒนาเด็กเล็ก อบต.สงวน ๑																	
๔๓	ครู	(คศ.๒)	๑	๑	-	-	๑	๑	-	-	-	-	-	-	-	-	-	เงินอุดหนุน
๔๔	ครู	(คศ.๑)	๑	๑	-	-	๑	๑	-	-	-	-	-	-	-	-	-	เงินอุดหนุน
๔๕	พนักงานจ้าง																	
๔๕	ผู้ดูแลเด็ก (ผู้มีทักษะ)	(ทักษะ)	๑	๑	-	-	๑	๑	-	-	-	-	-	-	-	-	-	เงินอุดหนุน
๔๖	ศูนย์พัฒนาเด็กเล็ก อบต.สงวน ๒																	
๔๖	ครู	(คศ.๒)	๑	๑	-	-	๑	๑	-	-	-	-	-	-	-	-	-	เงินอุดหนุน
๔๗	ครู	(คศ.๑)	๑	๑	-	-	๑	๑	-	-	-	-	-	-	-	-	-	เงินอุดหนุน
๔๘	พนักงานจ้าง																	
๔๘	ผู้ดูแลเด็ก (ผู้มีทักษะ)	(ทักษะ)	๑	๑	-	-	๑	๑	-	-	-	-	-	-	-	-	-	เงินอุดหนุน
๔๙	นักวิชาการตรวจสอบภายใน																	
๔๙	นักวิชาการตรวจสอบภายใน	ช.ก.	๑	๑	๓๘๒,๕๖๐	-	๑	๑	-	-	-	-	-	๓๙๒,๐๐๐	๔๐๑,๓๒๐	๔๑๐,๖๔๐	(๓๓,๘๘๐)	
(๕)	รวม		๔๘	๔๖	๑๐,๘๖๑,๑๒๐	๓๗๘,๐๐๐	๔๘	๔๘	๑	๑	๑	๑	๑	๑๑,๒๖๐,๐๐๐	๑๑,๖๕๗,๙๕๕	๑๒,๐๕๖,๙๐๐		
(๖)	ประมาณการประโยชน์ตอบแทนอื่นไม่เกิน ๑๕%																	
(๗)	รวมเป็นค่าใช้จ่ายบุคคลทั้งสิ้น																	
(๘)	คิดเป็นร้อยละ ๕๐ ของงบประมาณรายจ่ายประจำปี																	

หมายเหตุ

ฐานการคำนวณงบประมาณรายจ่ายประจำปี พ.ศ.๒๕๖๔ งบประมาณรายจ่ายประจำปี ๒๕๖๕ จำนวน ๕๕,๐๐๐,๐๐๐ บาท เป็นฐานการคำนวณ

ฐานการคำนวณงบประมาณรายจ่ายประจำปี พ.ศ.๒๕๖๔ งบประมาณรายจ่ายประจำปี ๒๕๖๕ จำนวน ๕๕,๕๐๐,๐๐๐ บาท (ที่ผ่านสภาแล้ว อยู่ระหว่างรอกำหนดมติจากนายอำเภอเวียงชัย) เป็นฐานในการคำนวณ

ฐานการคำนวณงบประมาณรายจ่ายประจำปี พ.ศ.๒๕๖๖ งบประมาณเพิ่มขึ้นร้อยละ ๑ ของงบประมาณรายจ่ายประจำปี ๒๕๖๕ (๕๕,๕๐๐,๐๐๐ x ๑%) + ๕,๕๐๐,๐๐๐ = ๕๖,๐๕๕,๐๐๐ บาท เป็นฐานการคำนวณ

(๕) รวม ๒๕,๓๙๕

(๖) รวม ๒๕,๓๙๕

(๗) รวม ๒๕,๓๙๕

(๘) คิดเป็นร้อยละ ๕๐ ของงบประมาณรายจ่ายประจำปี ๒๕,๓๙๕

ผู้ตรวจสอบ (นางสาวกัญชดา กั้นทะสร)

ผู้ตรวจสอบ (นายประสิทธิ์ ศรีรักษา)

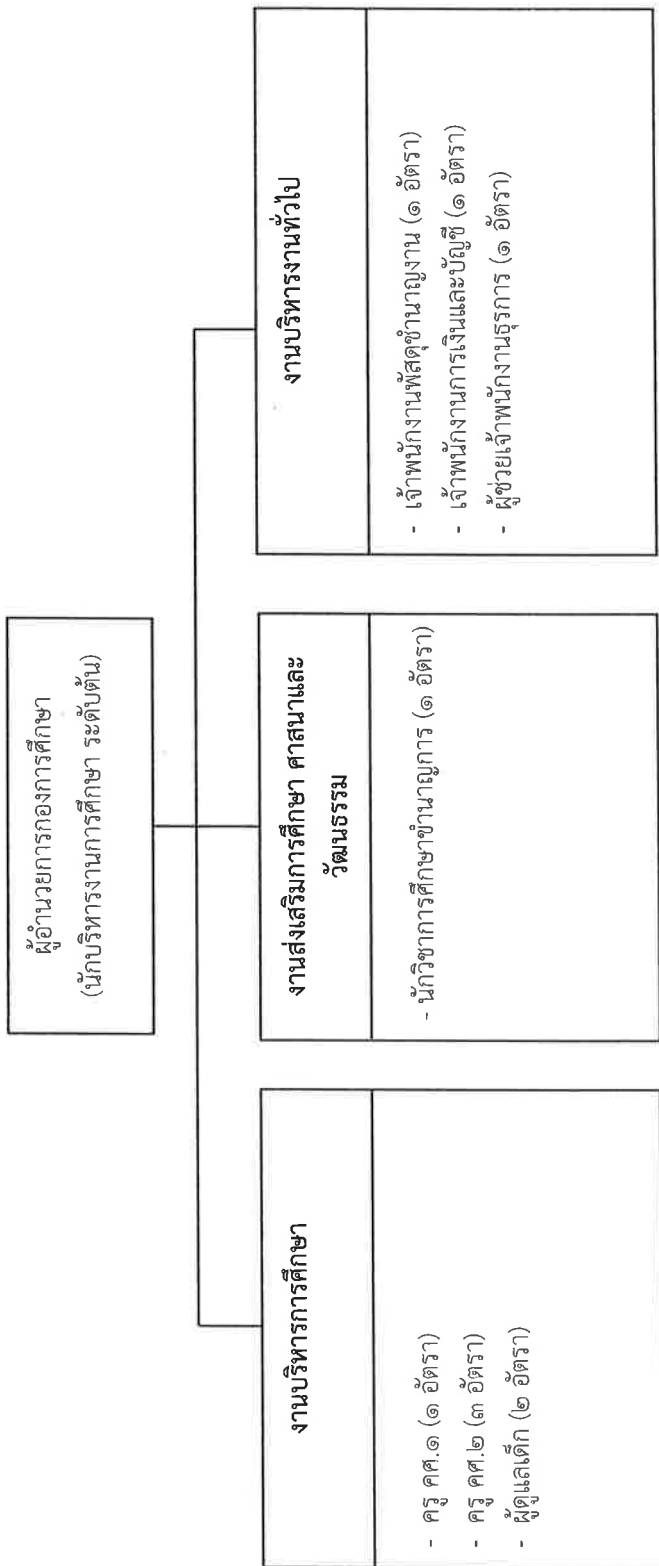
ผู้ตรวจสอบ (นางสาวกัญชดา กั้นทะสร)

ผู้ตรวจสอบ (นายประสิทธิ์ ศรีรักษา)

ปลัดองค์การบริหารส่วนตำบลสงวน

ปลัดองค์การบริหารส่วนตำบลสงวน

โครงสร้างของกองการศึกษา ศาสนา และวัฒนธรรม



ระดับ	อำนาจการท้องถิ่น(ต้น)	วิชาการ (ปก./ชก.)	ทั่วไป (ปง./ชง.)	ครู คศ.๒	ครู คศ.๑	พนักงานจ้างตามภารกิจ	พนักงานจ้างทั่วไป	รวม
จำนวน	๑	๑	๒	๓	๑	๓	-	๑๑

**๑๑.บัญชีแสดงจัดคนลงสู่ตำแหน่งและภารกิจกำหนดเลขที่ตำแหน่งในส่วนราชการ**

ที่	ชื่อ-สกุล	คุณวุฒิการศึกษา	กรอบอัตราเก่าเดิม			กรอบอัตรากำลังใหม่			เงินเดือน			หมายเหตุ
			เลขที่ตำแหน่ง	ตำแหน่ง	ระดับ	เลขที่ตำแหน่ง	ตำแหน่ง	ระดับ	เงินเดือน	เงินประจำตำแหน่ง	เงินเพิ่มอื่น/เงินค่าตอบแทน	
๑.	นายธชัย ตรีกุลมัยผล	นิติศาสตรมหาบัณฑิต	๑๒-๓-๐๐-๑๑๑๑-๐๑๑	ปลัด อบต. (นักบริหารงานท้องถิ่น)	กลาง	๑๒-๓-๐๐-๑๑๑๑-๐๑๑	ปลัด อบต. (นักบริหารงานท้องถิ่น)	กลาง	๕๕๙,๖๐๐ (๕๕,๙๕๐x๑๒)	๘๔,๐๐๐ (๗,๐๐๐x๑๒)	๘๔,๐๐๐ (๗,๐๐๐x๑๒)	๗๑๗,๐๐๐
๒.	นายบัณฑิต สวยาม	รัฐศาสตรมหาบัณฑิต	๑๒-๓-๐๐-๑๑๑๑-๐๑๒	รองปลัด อบต. (นักบริหารงานท้องถิ่น)	ต้น	๑๒-๓-๐๐-๑๑๑๑-๐๑๒	รองปลัด อบต. (นักบริหารงานท้องถิ่น)	ต้น	๕๕๒,๗๒๐ (๓๖,๘๖๐x๑๒)	-	๕๕๒,๗๒๐ (๓๖,๘๖๐x๑๒)	๕๕๒,๗๒๐
<b>สำนักปลัดองค์การบริหารส่วนตำบล (๑๑)</b>												
๓.	นายเสวต ภูบ้าน	รัฐศาสตรมหาบัณฑิต	๑๒-๓-๐๑-๒๑๑๑-๐๑๑	หัวหน้าสำนักปลัด	ต้น	๑๒-๓-๐๑-๒๑๑๑-๐๑๑	หัวหน้าสำนักปลัด	ต้น	๓๘๙,๕๔๐ (๓๒,๕๔๐x๑๒)	๕๒,๐๐๐ (๓,๕๐๐x๑๒)	-	๔๓๑,๕๔๐
๔.	นายสมศักดิ์ กุศล	รัฐประศาสนศาสตรมหาบัณฑิต	๑๒-๓-๐๑-๓๑๑๑-๐๑๑	นักจัดการงานทั่วไป	ชก.	๑๒-๓-๐๑-๓๑๑๑-๐๑๑	นักจัดการงานทั่วไป	ชก.	๓๗๖,๐๘๐ (๓๑,๓๕๐x๑๒)	-	-	๓๗๖,๐๘๐
๕.	นางสาวกัญดา ก้นทะสร	รัฐศาสตรมหาบัณฑิต	๑๒-๓-๐๑-๓๑๑๒-๐๑๑	นักทรัพยากรบุคคล	ชก.	๑๒-๓-๐๑-๓๑๑๒-๐๑๑	นักทรัพยากรบุคคล	ชก.	๔๐๙,๓๒๐ (๓๔,๑๑๐x๑๒)	-	-	๔๐๙,๓๒๐
๖.	นางสาวพัชรี อินทนิม	รัฐประศาสนศาสตรมหาบัณฑิต	๑๒-๓-๐๑-๓๑๑๓-๐๑๑	นักวิเคราะห์นโยบายและแผน	ชก.	๑๒-๓-๐๑-๓๑๑๓-๐๑๑	นักวิเคราะห์นโยบายและแผน	ชก.	๓๕๒,๗๒๐ (๒๘,๕๖๐x๑๒)	-	-	๓๕๒,๗๒๐
๗.	นายฉัตรชัย มุ่งเมือง	นิติศาสตรบัณฑิต	๑๒-๓-๐๑-๓๑๑๕-๐๑๑	นิติกร	ปก.	๑๒-๓-๐๑-๓๑๑๕-๐๑๑	นิติกร	ปก.	๒๒๒,๒๕๐ (๑๘,๕๒๐x๑๒)	-	-	๒๒๒,๒๕๐
๘.	นางสาวชนกานต์ เหล็กแปง	พยาบาลศาสตรบัณฑิต	๑๒-๓-๐๑-๓๒๖๑-๐๑๑	นักวิชาการสาธารณสุข	ชก.	๑๒-๓-๐๑-๓๒๖๑-๐๑๑	นักวิชาการสาธารณสุข	ชก.	๓๖๒,๖๕๐ (๓๐,๒๒๐x๑๒)	-	-	๓๖๒,๖๕๐
๙.	นายนกรกร บุญตัน	รัฐประศาสนศาสตรมหาบัณฑิต	๑๒-๓-๐๑-๓๘๖๑-๐๑๑	นักพัฒนาชุมชน	ชก.	๑๒-๓-๐๑-๓๘๖๑-๐๑๑	นักพัฒนาชุมชน	ชก.	๒๗๑,๕๔๐ (๒๒,๖๒๐x๑๒)	-	-	๒๗๑,๕๔๐
๑๐.	นายวุฒิพันธ์ เหล็กแปง	รัฐประศาสนศาสตรบัณฑิต	๑๒-๓-๐๑-๓๘๖๑-๐๑๑	นักป้องกันและบรรเทาสาธารณภัย	ปก.	๑๒-๓-๐๑-๓๘๖๑-๐๑๑	นักป้องกันและบรรเทาสาธารณภัย	ปก.	๒๗๑,๕๔๐ (๒๒,๖๒๐x๑๒)	-	-	๒๕๓,๖๘๐
๑๑.	นางสาวนิต ทิพวงศ์	บริหารธุรกิจบัณฑิต	๑๒-๓-๐๑-๔๑๑๑-๐๑๒	เจ้าพนักงานธุรการ	ชง.	๑๒-๓-๐๑-๔๑๑๑-๐๑๒	เจ้าพนักงานธุรการ	ชง.	๑๘๘,๘๘๐ (๑๖,๕๗๐x๑๒)	-	-	๑๘๘,๘๘๐
๑๒.	นางสาวนิรมล กังออนตา	รัฐประศาสนศาสตรบัณฑิต	-	ชง. นักจัดการงานทั่วไป	(คุณวุฒิ)	-	ผช. นักจัดการงานทั่วไป	(คุณวุฒิ)	๒๕๖,๙๒๐ (๒๑,๔๑๐x๑๒)	-	-	๒๕๖,๙๒๐
๑๓.	นางสาวณมล อาริวงศ์	บริหารธุรกิจบัณฑิต	-	ผช. เจ้าพนักงานพัฒนาชุมชน	(คุณวุฒิ)	-	ผช. เจ้าพนักงานพัฒนาชุมชน	(คุณวุฒิ)	๑๕๗,๒๐๐ (๑๓,๑๐๐x๑๒)	-	-	๑๕๗,๒๐๐
๑๔.	นายสิทธิชัย สีสองสม	ปวส.(ไฟฟ้า)	-	ผช. จพง. ป้องกันและบรรเทาสาธารณภัย	(คุณวุฒิ)	-	ผช. จพง. ป้องกันและบรรเทาสาธารณภัย	(คุณวุฒิ)	๑๒๓,๓๖๐ (๑๐,๒๘๐x๑๒)	-	-	๑๒๓,๓๖๐
๑๕.	นายดิสรินทร์ อภิวงศ์	ปวส.(การตลาด)	-	พนักงานขับรถยนต์	(ทักษะ)	-	พนักงานขับรถยนต์	(ทักษะ)	๑๔๓,๑๖๐ (๑๑,๙๓๐x๑๒)	-	-	๑๔๓,๑๖๐
๑๖.	นายนิคม ไชยวรรณ	ปวส.(เครื่องกล)	-	พนักงานขับเครื่องจักรกลขนาดเบา	(ทักษะ)	-	พนักงานขับเครื่องจักรกลขนาดเบา	(ทักษะ)	๑๒๓,๑๒๐ (๑๐,๒๖๐x๑๒)	-	-	๑๒๓,๑๒๐
๑๗.	นางสุปรีญา สีสองสม	ม.๖	-	คนงานทั่วไป	(ทั่วไป)	-	คนงาน	(ทั่วไป)	๑๐๘,๐๐๐ (๘,๐๐๐x๑๒)	-	-	๑๐๘,๐๐๐

ที่	ชื่อ-สกุล	คุณวุฒิการศึกษา	กรอบอัตรากำลังเดิม			กรอบอัตรากำลังใหม่			เงินเดือน			หมายเหตุ
			เลขที่ตำแหน่ง	ตำแหน่ง	ระดับ	เลขที่ตำแหน่ง	ตำแหน่ง	ระดับ	เงินเดือน	เงินประจำตำแหน่ง	เงินเพิ่มอื่น/เงินค่าตอบแทน	
๑๘.	นางณัฐพร เศรษฐพงษ์ศรัธา	วส.(คอมพิวเตอร์ธุรกิจ)	-	คนงานทั่วไป	(ทั่วไป)	-	คนงาน	(ทั่วไป)	๑๐๘,๐๐๐ (๙,๐๐๐x๑๒)	-	-	๑๐๘,๐๐๐
๑๙.	นายเจตนา เขื่อนคำ	ม.๖	-	พนักงานดับเพลิง	(ทั่วไป)	-	พนักงานดับเพลิง	(ทั่วไป)	๑๐๘,๐๐๐ (๙,๐๐๐x๑๒)	-	-	๑๐๘,๐๐๐


กองคลัง (๑๔)

๒๐.	นางนงมล พรศิระ	บริหารธุรกิจ มหาวิทยาลัย	๑๒-๓-๐๕-๒๑๐๒-๐๐๑	ผู้อำนวยการกองคลัง	ต้น	๑๒-๓-๐๕-๒๑๐๒-๐๐๑	ผู้อำนวยการกองคลัง	ต้น	๔๕๕,๕๒๐ (๓๗,๙๖๐x๑๒)	๔๒,๐๐๐ (๓,๕๐๐x๑๒)	-	๔๙๗,๕๒๐
๒๑.	นางกุฎินัย เขื่อนแก้ว	บริหารธุรกิจ มหาวิทยาลัย	๑๒-๓-๐๕-๓๒๐๑-๐๐๑	นักวิชาการเงินและบัญชี	ชก.	๑๒-๓-๐๕-๓๒๐๑-๐๐๑	นักวิชาการเงินและบัญชี	ชก.	๔๒๒,๖๔๐ (๓๕,๒๒๐x๑๒)	-	-	๔๒๒,๖๔๐
๒๒.	นางนันทยา ตาคำนิล	บริหารธุรกิจบัณฑิต	๑๒-๓-๐๕-๓๒๐๓-๐๐๑	นักวิชาการจัดเก็บรายได้	ชก.	๑๒-๓-๐๕-๓๒๐๓-๐๐๑	นักวิชาการจัดเก็บรายได้	ชก.	๓๕๖,๑๖๐ (๒๙,๖๘๐x๑๒)	-	-	๓๕๖,๑๖๐
๒๓.	นางสาวิตรี สิทธิชัยแก้ว	บริหารธุรกิจ มหาวิทยาลัย	๑๒-๓-๐๕-๓๒๐๔-๐๐๑	นักวิชาการพัสดุ	ชก.	๑๒-๓-๐๕-๓๒๐๔-๐๐๑	นักวิชาการพัสดุ	ชก.	๓๒๙,๗๖๐ (๒๗,๔๘๐x๑๒)	-	-	๓๒๙,๗๖๐
๒๔.	นางสาวรุณี ดีโลก	บริหารธุรกิจบัณฑิต (บัญชี)	๑๒-๓-๐๕-๔๒๐๑-๐๐๑	พนักงานการเงินและบัญชี	ปง.	๑๒-๓-๐๕-๔๒๐๑-๐๐๑	พนักงานการเงินและบัญชี	ปง.	๑๗๑,๗๒๐ (๑๔,๓๑๐x๑๒)	-	-	๑๗๑,๗๒๐
๒๕.	นางอัญชลี หนองผือ	วส.(คอมพิวเตอร์ธุรกิจ)	๑๒-๓-๐๕-๔๒๐๓-๐๐๑	พนักงานพัสดุ	ปง.	๑๒-๓-๐๕-๔๒๐๓-๐๐๑	พนักงานพัสดุ	ปง.	๑๖๘,๓๖๐ (๑๔,๐๓๐x๑๒)	-	-	๑๖๘,๓๖๐
๒๖.	นางมธุรี นามวงศ์	บริหารธุรกิจบัณฑิต	-	ผช.เจ้าพนักงานการเงินและบัญชี	(คุณวุฒิ)	-	ผช.เจ้าพนักงานการเงินและบัญชี	(คุณวุฒิ)	๑๕๖,๗๒๐ (๑๓,๐๖๐x๑๒)	-	-	๑๕๖,๗๒๐
๒๗.	นางสาวจิราพร ทองกวอด	วส.(บัญชี)	-	ผช.เจ้าพนักงานธุรการ	(คุณวุฒิ)	-	ผช.เจ้าพนักงานธุรการ	(คุณวุฒิ)	๑๓๒,๘๔๐ (๑๑,๐๗๐x๑๒)	-	-	๑๓๒,๘๔๐
๒๘.	นายทวีรัตน์ ตามัน	วส.(ช่างก่อสร้าง)	-	ลูกมือช่างแผนที่ภาคีและทะเบียนทรัพย์สิน	(คุณวุฒิ)	-	ลูกมือช่างแผนที่ภาคีและทะเบียนทรัพย์สิน	(คุณวุฒิ)	๑๑๒,๘๐๐ (๙,๔๐๐x๑๒)	-	-	๑๑๒,๘๐๐

กองช่าง (๑๕)

๒๙.	นายสอาด กัมพะเตียน	ว.ศ.บ. (วิศวกรรมโยธา)	๑๒-๓-๐๕-๒๑๐๓-๐๐๑	ผู้อำนวยการกองช่าง	ต้น	๑๒-๓-๐๕-๒๑๐๓-๐๐๑	ผู้อำนวยการกองช่าง	ต้น	๔๕๘,๙๒๐ (๓๗,๕๑๐x๑๒)	๔๒,๐๐๐ (๓,๕๐๐x๑๒)	-	๕๐๐,๙๒๐
๓๐.	นายชำนาญ ไพโรโสภา	ว.ศ.บ. (วิศวกรรมโยธา)	๑๒-๓-๐๕-๓๓๐๑-๐๐๑	วิศวกรโยธา	ปก.	๑๒-๓-๐๕-๓๓๐๑-๐๐๑	วิศวกรโยธา	ปก.	๒๖๒,๕๖๐ (๒๑,๘๘๐x๑๒)	-	-	๒๖๒,๕๖๐
๓๑.	นางสาววรรณิศา แสงโรจน์	ศ.ศ.บ. (ประวัติศาสตร์)	๑๒-๓-๐๕-๔๑๐๑-๐๐๑	เจ้าพนักงานธุรการ	ปง.	๑๒-๓-๐๕-๔๑๐๑-๐๐๑	เจ้าพนักงานธุรการ	ปง.	๑๕๕,๗๖๐ (๑๒,๙๗๐x๑๒)	-	-	๑๕๕,๗๖๐
๓๒.	นายสุคนธ์พิชัย แสงนพรัตน์	วส.(ช่างก่อสร้าง)	๑๒-๓-๐๕-๔๗๐๑-๐๐๑	นายช่างโยธา	อาวุโส	๑๒-๓-๐๕-๔๗๐๑-๐๐๑	นายช่างโยธา	อาวุโส	๓๒๘,๙๖๐ (๒๗,๔๘๐x๑๒)	-	-	๓๒๘,๙๖๐
๓๓.	-	-	๑๒-๓-๐๕-๔๗๐๑-๐๐๒	นายช่างโยธา	ปง./ชง.	๑๒-๓-๐๕-๔๗๐๑-๐๐๒	นายช่างโยธา	ปง./ชง.	๒๘๗,๙๐๐ (ค่ากลางเงินเดือน)	-	-	ว่างเมื่อ ๑ ก.พ.๖๒ (รับโอน)๒๘๗,๙๐๐
๓๔.	-	-	๑๒-๓-๐๕-๔๗๐๓-๐๐๑	นายช่างสำรวจ	ปง./ชง.	๑๒-๓-๐๕-๔๗๐๓-๐๐๑	นายช่างสำรวจ	ปง./ชง.	๒๘๗,๙๐๐ (ค่ากลางเงินเดือน)	-	-	ว่างเมื่อ ๗ พ.ศ.๖๑ (รับโอน)๒๘๗,๙๐๐

ที่	ชื่อ-สกุล	คุณวุฒิการศึกษา	กรอบอัตรากำลังเดิม			กรอบอัตรากำลังใหม่			เงินเดือน			หมายเหตุ
			เลขที่ตำแหน่ง	ตำแหน่ง	ระดับ	เลขที่ตำแหน่ง	ตำแหน่ง	ระดับ	เงินเดือน	เงินประจำตำแหน่ง	เงินเพิ่มอื่น/เงินค่าตอบแทน	
๓๕.	นายวิฑูรย์วัฒน์ ชัยภมรฤทธิ์	ปวส.(ช่างก่อสร้าง)	-	ผู้ช่วยนายช่างโยธา	(คุณวุฒิ)	-	ผู้ช่วยนายช่างโยธา	(คุณวุฒิ)	๑๓๗,๔๐๐ (๑๑,๕๕๐x๑๒)	-	-	๑๓๗,๔๐๐
๓๖.	นายพนา วงศ์ตะวัน	ปวส.(ช่างก่อสร้าง)	-	ผู้ช่วยนายช่างเขียนแบบ	(คุณวุฒิ)	-	ผู้ช่วยนายช่างเขียนแบบ	(คุณวุฒิ)	๑๑๒,๘๐๐ (๙,๔๐๐x๑๒)	-	-	๑๑๒,๘๐๐
๓๗.	นางสาวภาวินี ชุมภูวิเศษ	ม.๖	-	คนงานทั่วไป	(ทั่วไป)	-	คนงาน	(ทั่วไป)	๑๐๘,๐๐๐ (๙,๐๐๐x๑๒)	-	-	๑๐๘,๐๐๐
<b>กองการศึกษา ศาสนา และวัฒนธรรม (๐๘)</b>												
๓๘.	นางสาวบุณฑริก สลาเกษิรา	ศึกษาศาสตรมหาบัณฑิต	๑๒-๓-๐๘-๒๑๐๗-๐๐๑	ผู้อำนวยการกองการศึกษา	ต้น	๑๒-๓-๐๘-๒๑๐๗-๐๐๑	ผู้อำนวยการกองการศึกษา	ต้น	๓๘๒,๕๖๐ (๓๑,๘๘๐x๑๒)	๕๒,๐๐๐ (๓,๕๐๐x๑๒)	-	๔๒๔,๕๖๐
๓๙.	นางสาวพจนารถ ภาชนะนนท์	ศึกษาศาสตรมหาบัณฑิต	๑๒-๓-๐๘-๓๘๐๓-๐๐๑	นักวิชาการศึกษา	ชก.	๑๒-๓-๐๘-๓๘๐๓-๐๐๑	นักวิชาการศึกษา	ชก.	๓๑๑,๖๔๐ (๒๕,๙๗๐x๑๒)	-	-	๓๑๑,๖๔๐
๔๐.	นางสาวอภัย นามบุญเรือง	บริหารธุรกิจบัณฑิต (การจัดการทั่วไป)	๑๒-๓-๐๘-๕๒๐๓-๐๐๒	เจ้าพนักงานพัสดุ	ชง.	๑๒-๓-๐๘-๕๒๐๓-๐๐๒	เจ้าพนักงานพัสดุ	ชง.	๒๒๑,๒๘๐ (๑๘,๔๔๐x๑๒)	-	-	๒๒๑,๒๘๐
๔๑.	-	-	๑๒-๓-๐๘-๕๒๐๑-๐๐๒	เจ้าพนักงานการเงินและบัญชี	ปง./ชง.	๑๒-๓-๐๘-๕๒๐๑-๐๐๒	เจ้าพนักงานการเงินและบัญชี	ปง./ชง.	๒๙๗,๙๐๐ (ค่ากลางเงินเดือน)	-	-	กำหนดเพิ่ม ๒๙๗,๙๐๐
๔๒.	น.ส.สุภาวดี ไชยมณี	ครุศาสตรบัณฑิต	๑๒-๓-๐๘-๖๖๐๐-๖๐๗	ครู	(คศ.๒)	๑๒-๓-๐๘-๖๖๐๐-๖๐๗	ครู	(คศ.๒)	-	-	-	เงินอุดหนุน
๔๓.	นางกัญจนพร ปงปัญญาะยีน	ศึกษาศาสตรมหาบัณฑิต	๑๒-๓-๐๘-๖๖๐๐-๖๐๘	ครู	(คศ.๒)	๑๒-๓-๐๘-๖๖๐๐-๖๐๘	ครู	(คศ.๒)	-	-	-	เงินอุดหนุน
๔๔.	นางสาวพันทิวา ปงขาคำ	ครุศาสตรบัณฑิต	๑๒-๓-๐๘-๖๖๐๐-๖๐๙	ครู	(คศ.๑)	๑๒-๓-๐๘-๖๖๐๐-๖๐๙	ครู	(คศ.๑)	-	-	-	เงินอุดหนุน
๔๕.	น.ส.วรารัตน์ เกษณา	ครุศาสตรบัณฑิต	๑๒-๓-๐๘-๖๖๐๐-๖๑๐	ครู	(คศ.๑)	๑๒-๓-๐๘-๖๖๐๐-๖๑๐	ครู	(คศ.๑)	-	-	-	เงินอุดหนุน
๔๖.	นางอรสา พรหมขาม	ม.๖	-	ผู้ดูแลเด็ก (ผู้มีทักษะ)	(ทักษะ)	-	ผู้ดูแลเด็ก (ผู้มีทักษะ)	(ทักษะ)	-	-	-	เงินอุดหนุน
๔๗.	นางจันทร์เพ็ญ ปินคำ	ครุศาสตรบัณฑิต	-	ผู้ดูแลเด็ก (ผู้มีทักษะ)	(ทักษะ)	-	ผู้ดูแลเด็ก (ผู้มีทักษะ)	(ทักษะ)	-	-	-	เงินอุดหนุน
๔๘.	นางวิลาวัลย์ วรรณธรรม	คหกรรมศาสตรบัณฑิต	-	ผู้ช่วยเจ้าพนักงานธุรการ	(คุณวุฒิ)	-	ผู้ช่วยเจ้าพนักงานธุรการ	(คุณวุฒิ)	๑๒๓,๑๒๐ (๑๐,๒๖๐x๑๒)	-	-	๑๒๓,๑๒๐
<b>หน่วยตรวจสอบภายใน (๑๒)</b>												
๔๙.	นายเกรียงเดช บวงคำ	บริหารธุรกิจบัณฑิต	๑๒-๓-๑๒-๓๒๐๕-๐๐๑	นักวิชาการตรวจสอบภายใน	ชก.	๑๒-๓-๑๒-๓๒๐๕-๐๐๑	นักวิชาการตรวจสอบภายใน	ชก.	๓๘๒,๕๖๐ (๓๑,๘๘๐x๑๒)	-	-	๓๘๒,๕๖๐

(ลงชื่อ)  (ลงชื่อ) ผู้กรอกข้อมูล


(นางสาวกัญสताल กัญพะสร)

นักทรัพยากรบุคคลชำนาญการ

(ลงชื่อ)  (ลงชื่อ) ผู้ตรวจสอบข้อมูล

(นายธงชัย ตระกูลมณีผล)

ปลัดองค์การบริหารส่วนตำบลผางาม

(ลงชื่อ)  (ลงชื่อ) ผู้ตรวจสอบข้อมูล

(นายประสิทธิ์ ศิริคำฟู)

นายกองค์การบริหารส่วนตำบลผางาม



บัญชีค่าใช้จ่ายเงินเดือน ค่าตอบแทน และประโยชน์ตอบแทนอื่น  
ของพนักงานส่วนท้องถิ่นและพนักงานจ้าง  
ที่ตั้งจ่ายในปีงบประมาณรายจ่ายประจำปีงบประมาณ ๒๕๖๕  
องค์การบริหารส่วนตำบลผางาม อำเภอเวียงชัย จังหวัดเชียงราย

ลำดับที่	รายการ	ตั้งจ่ายปี ๒๕๖๕ (บาท)	หมายเหตุ
๑	<u>เงินเดือนและเงินเพิ่มอื่น ๆ ที่จ่ายควบกับเงินเดือน</u>		
	๑) เงินเดือน (ข้าราชการ / พนักงานส่วนท้องถิ่น)	๙,๑๐๙,๒๔๐	
	๒) เงินประจำตำแหน่งของผู้บริหาร (ข้าราชการ / พนักงานส่วนท้องถิ่น)	๒๙๔,๐๐๐	
	๓) เงินเพิ่มอื่น ๆ ที่จ่ายควบกับเงินเดือน เช่น		
	- เงินเพิ่มค่าวิชา (พ.ค.ว.)	-	
	- เงินเพิ่มพิเศษสำหรับการสู้รบ (พ.ส.ร.)	-	
	- เงินเพิ่มพิเศษค่าภาษามลายู (พ.ภ.ม.)	-	
	- เงินเพิ่มสำหรับตำแหน่งปลัด อบต. ระดับกลาง ค่าตอบแทนรายเดือน	๘๔,๐๐๐	
	- เงินเพิ่มสำหรับตำแหน่งที่มีเหตุพิเศษตำแหน่งนิติกร (พ.ต.ก.)	-	
	- เงินเพิ่มค่าครองชีพชั่วคราวของพนักงาน	๔๘,๖๖๐	
๒	<u>ค่าจ้าง / ค่าตอบแทน</u>		
	๑) ค่าจ้างลูกจ้างประจำ (เดิม)	-	
	๒) ค่าตอบแทนพนักงานจ้าง	๒,๑๐๖,๒๐๗	
	๓) เงินเพิ่มค่าครองชีพชั่วคราว (ลูกจ้างประจำ + พนักงานจ้าง)	๒๒๙,๒๐๐	
๓	<u>ค่าตอบแทนที่เป็นสวัสดิการ</u>		
	๑) เงินสวัสดิการปฏิบัติงานประจำสำนักงานในพื้นที่พิเศษ (สปพ.)	-	
	๒) เงินค่าตอบแทนพิเศษรายเดือนให้แก่เจ้าหน้าที่ผู้ปฏิบัติงานในพื้นที่จังหวัดชายแดนภาคใต้	-	
	๓) เงินสวัสดิการเกี่ยวกับการศึกษาบุตร	๑๘๑,๒๐๐	
	๔) เงินสวัสดิการเกี่ยวกับการรักษาพยาบาล	-	
	๕) เงินตอบแทนผู้ปฏิบัติงานด้านความเจ็บป่วย นอกเวลาราชการ และในวันหยุดราชการ เฉพาะสำหรับ ข้าราชการ / พนักงานส่วนท้องถิ่น และลูกจ้าง (แพทย์ พยาบาล ทันตแพทย์ ฯลฯ)	-	
	๖) เงินเพิ่มพิเศษสำหรับบุคลากรทางด้านการทันตแพทย์ และเภสัชกรที่ไม่ปฏิบัติเวชปฏิบัติส่วนตัว	-	
	๗) ค่าเช่าบ้าน	๔๙๒,๐๐๐	
	๘) เงินทำขวัญข้าราชการ/พนักงานส่วนท้องถิ่น และลูกจ้าง ซึ่งได้รับอันตรายหรือป่วยเจ็บเพราะ การปฏิบัติงานในหน้าที่	-	


ลำดับที่	รายการ	ตั้งจ่ายปี ๒๕๖๕ (บาท)	หมายเหตุ
	๙) เงินเกี่ยวกับศพข้าราชการ / พนักงานส่วนท้องถิ่น และ ลูกจ้าง ซึ่งถึงแก่ความตายในระหว่างเดินทางไปราชการ	-	
	๑๐) บำเหน็จลูกจ้างประจำ	-	
	๑๑) เงินช่วยเหลือค่าครองชีพผู้รับบำนาญของข้าราชการ / พนักงานส่วนท้องถิ่นที่มีใช้ตำแหน่งครู (ชคบ.) รวมถึง เงินช่วยเหลือรายเดือนผู้รับบำนาญซึ่งลาออกจากราชการ ก่อนเกษียณอายุของกรุงเทพมหานคร (ชรบ.)	-	
	๑๒) เงินสมทบกองทุนประกันสังคม	๑๐๙,๐๐๐	
	๑๓) เงินสมทบกองทุนบำเหน็จบำนาญข้าราชการส่วนท้องถิ่น (ก.บ.ท.)	๕๑๐,๐๐๐	
	๑๔) เงินสมทบกองทุนบำเหน็จบำนาญข้าราชการกรุงเทพมหานคร	-	
	๑๕) บำเหน็จความชอบค่าทดแทน และการช่วยเหลือเจ้าหน้าที่ และ ประชาชนผู้ปฏิบัติหน้าที่ราชการหรือช่วยราชการ เนื่องในการ ป้องกันอุบัติเหตุและรักษาความสงบเรียบร้อยของประเทศ	-	
	๑๖) เงินประโยชน์ตอบแทนอื่นเป็นกรณีพิเศษอันมีลักษณะเป็น เงินรางวัลประจำปีแก่ข้าราชการ หรือพนักงานส่วนท้องถิ่น ลูกจ้าง และพนักงานจ้าง	๑,๖๑๕,๙๓๕	
	๑๗) ทุนการศึกษา	-	
	๑๘) เงินเกษียณอายุก่อนกำหนด	-	
	๑๙) เงินสมทบกองทุนเงินทดแทน ตามกฎหมายว่าด้วยเงินทดแทน	๑๐,๐๐๐	
	รวมรายจ่ายทั้งสิ้น	๑๔,๗๘๙,๔๔๒	
	ยอดประมาณการรายรับปี ๒๕๖๕	๕๕,๕๐๐,๐๐๐	
	คิดเป็นร้อยละ	๒๖.๖๕	

  
(นางสาวกังสดาล กันทะสร)  
นักทรัพยากรบุคคลชำนาญการ

ผู้กรอกข้อมูล

  
(นายธงชัย ตระกุลมัยผล)  
ปลัด อบต.ผางาม

ผู้ตรวจสอบข้อมูล

  
(นายประสิทธิ์ ศิริคำฟู)  
นายก อบต.ผางาม

ผู้รับรองข้อมูล

# ภาคผนวก



คำสั่งองค์การบริหารส่วนตำบลฝางาม

ที่ ๖๐๗ / ๒๕๖๓

เรื่อง แต่งตั้งคณะกรรมการจัดทำแผนอัตรากำลัง ๓ ปี (ประจำปีงบประมาณ พ.ศ.๒๕๖๔ - ๒๕๖๖)

ด้วยแผนอัตรากำลัง ๓ ปี (ประจำปีงบประมาณ พ.ศ. ๒๕๖๑ - ๒๕๖๓) ขององค์การบริหารส่วนตำบลฝางาม จะครบกำหนดใช้บังคับในวันที่ ๓๐ กันยายน ๒๕๖๓ โดยจะต้องดำเนินการจัดทำแผนอัตรากำลัง ๓ ปี ประจำปีงบประมาณ พ.ศ.๒๕๖๔ - ๒๕๖๖ ให้แล้วเสร็จก่อนแผนอัตรากำลัง ๓ ปี ฉบับเดิมครบกำหนด

ดังนั้น เพื่อให้การจัดทำแผนอัตรากำลัง ๓ ปี (ประจำปีงบประมาณ พ.ศ.๒๕๖๔ - ๒๕๖๖) เป็นไปด้วยความเรียบร้อยและมีผลบังคับใช้ในวันที่ ๑ ตุลาคม ๒๕๖๓ จึงแต่งตั้งบุคลากรในสังกัดองค์การบริหารส่วนตำบลฝางาม เป็นคณะกรรมการจัดทำแผนอัตรากำลัง ๓ ปี (ประจำปีงบประมาณ พ.ศ. ๒๕๖๔ - ๒๕๖๖) ประกอบด้วย

๑. นายประสิทธิ์ ศิริคำฟู	นายก อบต.ฝางาม	ประธานคณะกรรมการ
๒. นายธงชัย ตระกูลมัยผล	ปลัด อบต.ฝางาม	กรรมการ
๓. นายนิพล สายงาม	รองปลัด อบต.ฝางาม	กรรมการ
๔. นายเสวต ญ น่าน	หัวหน้าสำนักปลัด อบต.	กรรมการ
๕. นางนฤมล พรศิริระ	ผู้อำนวยการกองคลัง	กรรมการ
๖. นายสอาด กันทะเตียน	ผู้อำนวยการกองช่าง	กรรมการ
๗. นางสาวบุญทริกา สายเกษิรา	ผู้อำนวยการกองการศึกษาฯ	กรรมการ
๘. นางสาวกังสดาล กันทะสร	นักทรัพยากรบุคคลชำนาญการ	เลขานุการ

มีหน้าที่ จัดทำแผนอัตรากำลัง ๓ ปี (ประจำปีงบประมาณ พ.ศ. ๒๕๖๔ - ๒๕๖๖) โดยคำนึงถึงภารกิจอำนาจหน้าที่ตามกฎหมายที่เกี่ยวข้องของคุณภาพของงานและปริมาณงานของส่วนราชการต่างๆ ในองค์การบริหารส่วนตำบลฝางาม ตลอดจนภาระค่าใช้จ่ายด้านบุคลากรไม่เกินร้อยละ ๔๐ ของงบประมาณรายจ่ายประจำปี เสนอขอความเห็นชอบต่อ ก.อบต.จังหวัดเชียงราย ภายใน ๓๐ กันยายน ๒๕๖๓

ทั้งนี้ ตั้งแต่บัดนี้เป็น ต้นไป

สั่ง ณ วันที่ ๑๐ เดือน กรกฎาคม พ.ศ. ๒๕๖๓

(นายประสิทธิ์ ศิริคำฟู)

นายกองค์การบริหารส่วนตำบลฝางาม



## บันทึกข้อความ

ส่วนราชการ องค์การบริหารส่วนตำบลฝางาม

ที่ ขร๗๘๖๐๐/๘

วันที่ ๑๙ สิงหาคม ๒๕๖๔

เรื่อง ขอเชิญประชุมเพื่อปรับปรุงแผนอัตรากำลัง ๓ ปี (ประจำปีงบประมาณ พ.ศ.๒๕๖๔ - ๒๕๖๖)

เรียน คณะกรรมการจัดทำแผนอัตรากำลัง ๓ ปี (ประจำปีงบประมาณ พ.ศ.๒๕๖๔ - ๒๕๖๖)

ตามคำสั่งองค์การบริหารส่วนตำบลฝางาม ที่ ๖๐๗/๒๕๖๓ ลงวันที่ ๑๐ กรกฎาคม ๒๕๖๓ ได้แต่งตั้งคณะกรรมการจัดทำแผนอัตรากำลัง ๓ ปี (ประจำปีงบประมาณ พ.ศ.๒๕๖๔ - ๒๕๖๖) เพื่อจัดทำแผนอัตรากำลัง ๓ ปี (ประจำปีงบประมาณ พ.ศ. ๒๕๖๔ - ๒๕๖๖) โดยคำนึงถึงภารกิจอำนาจหน้าที่ตามกฎหมายที่เกี่ยวข้องคุณภาพของงานและปริมาณงานของส่วนราชการต่างๆ ในองค์การบริหารส่วนตำบลฝางาม ตลอดจนจนภาระค่าใช้จ่ายด้านบุคลากรไม่เกินร้อยละ ๔๐ ของงบประมาณรายจ่ายประจำปี เสนอขอความเห็นชอบต่อ ก.อบต. จังหวัดเชียงราย นั้น

เนื่องจาก ได้มีการปรับปรุงโครงสร้างตามประกาศคณะกรรมการพนักงานส่วนตำบล เรื่อง มาตรฐานทั่วไปเกี่ยวกับ โครงสร้างการแบ่งส่วนราชการ วิธีการบริหารและการปฏิบัติงานของพนักงานส่วน ตำบล และกิจการอันเกี่ยวกับการบริหารงานบุคคลในองค์การบริหารส่วนตำบล (ฉบับที่ ๒) พ.ศ.๒๕๖๓ ลงวันที่ ๑๙ สิงหาคม ๒๕๖๓ และประกาศคณะกรรมการกลางพนักงานส่วนตำบล เรื่อง กำหนดกอง สำนัก หรือส่วนราชการที่เรียกชื่ออย่างอื่นขององค์การบริหารส่วนตำบล พ.ศ.๒๕๖๓ ลงวันที่ ๑๙ สิงหาคม ๒๕๖๓ ซึ่งทำให้โครงสร้างของแต่ละกองเปลี่ยนแปลงไป จึงขอเชิญคณะกรรมการจัดทำแผนอัตรากำลัง ๓ ปี (ประจำปีงบประมาณ พ.ศ.๒๕๖๔ - ๒๕๖๖) เข้าร่วมประชุมเพื่อปรับปรุงแผนอัตรากำลัง ๓ ปี (ประจำปีงบประมาณ พ.ศ.๒๕๖๔ - ๒๕๖๖) ในวันที่ ๒๐ สิงหาคม ๒๕๖๔ เวลา ๐๙.๐๐ น. ณ ห้องประชุมองค์การบริหารส่วนตำบลฝางาม

(นายประสิทธิ์ ศรีคำฟู)

นายกองค์การบริหารส่วนตำบลฝางาม

รายชื่อผู้รับทราบ

ที่	ชื่อ-สกุล	ตำแหน่ง	ลายมือชื่อ	หมายเหตุ
๑.	นายธงชัย ตระกูลมัยผล	ปลัด อบต.ฝางาม		กรรมการ
๒.	นายนิพล สวยงาม	รองปลัด อบต.ฝางาม		กรรมการ
๓.	นายเสวต ณ น่าน	หัวหน้าสำนักปลัด อบต.		กรรมการ
๔.	นางนฤมล พรศิริระ	ผู้อำนวยการกองคลัง		กรรมการ
๕.	นายสอาด กันทะเตียน	ผู้อำนวยการกองช่าง		กรรมการ
๖.	นางสาวบุญทริกา สายกษิรา	ผู้อำนวยการกองการศึกษาฯ		กรรมการ
๗.	นางสาวกั้งสดาล กันทะสร	นักทรัพยากรบุคคลชำนาญการ		เลขานุการ

รายงานการประชุม  
คณะกรรมการคณะกรรมการจัดทำแผนอัตรากำลัง ๓ ปี (ปีงบประมาณ ๒๕๖๔- ๒๕๖๖)  
(ปรับปรุงครั้งที่ ๒)

วันที่ ๒๐ สิงหาคม ๒๕๖๔ เวลา ๐๙.๐๐ น.

ณ ห้องประชุมองค์การบริหารส่วนตำบลผางาม

ผู้เข้าประชุม

ที่	ชื่อ-สกุล	ตำแหน่ง	ลายมือชื่อ	หมายเหตุ
๑.	นายประสิทธิ์ ศิริคำฟู	นายก อบต.ผางาม		ประธานกรรมการ
๒.	นายธงชัย ตระกูลมัยผล	ปลัด อบต.ผางาม		กรรมการ
๓.	นายนิพล สวয়งาม	รองปลัด อบต.ผางาม		กรรมการ
๔.	นายเสวต ณ น่าน	หัวหน้าสำนักปลัด อบต.		กรรมการ
๕.	นางนฤมล พรศิริระ	ผู้อำนวยการกองคลัง		กรรมการ
๖.	นายสอาด กันทะเตียน	ผู้อำนวยการกองช่าง		กรรมการ
๗.	นางสาวบุณทริกา สายกษิรา	ผู้อำนวยการกองการศึกษาฯ		กรรมการ
๘.	นางสาวกั้งสตาล กันทะสร	นักทรัพยากรบุคคลชำนาญการ		เลขานุการ

ผู้ไม่มาประชุม

- ไม่มี

ผู้เข้าร่วมประชุม

- ไม่มี

เริ่มประชุม ๐๙.๐๐ น.

ระเบียบวาระที่ ๑

นายก อบต.

(นายประสิทธิ์ ศิริคำฟู)

เรื่องที่ประธานแจ้งให้ที่ประชุมทราบ

- ตามที่องค์การบริหารส่วนตำบลผางาม ได้ประกาศใช้แผนอัตรากำลัง ๓ ปี (ปีงบประมาณ พ.ศ. ๒๕๖๔ - ๒๕๖๖) ปรับปรุงครั้งที่ ๑ เมื่อวันที่ ๑๒ พฤษภาคม ๒๕๖๔ ซึ่งมีการกำหนดโครงสร้างส่วนราชการ การแบ่งงานภายใน และอำนาจหน้าที่ของกองหรือส่วนราชการ ในแผนอัตรากำลัง ๓ ปี ขึ้นใหม่ เพื่อให้เป็นไปตามหนังสือสำนักงาน ก.อบต. ที่ มท ๐๘๐๙.๒/ว ๑๔๓ เรื่อง ประกาศ ก.อบต.เรื่อง มาตรฐานทั่วไปเกี่ยวกับโครงสร้างการแบ่งส่วนราชการ วิธีการบริหารและการปฏิบัติงานของพนักงานส่วนตำบล และกิจการอันเกี่ยวกับการบริหารงานบุคคลในองค์การบริหารส่วนตำบล (ฉบับที่ ๒ พ.ศ. ๒๕๖๓) ลงวันที่ ๓๐ ตุลาคม ๒๕๖๓ ดังนั้น เพื่อเป็นการทบทวนภารกิจ หน้าทีความรับผิดชอบ ลักษณะงาน และปริมาณงานในด้านต่างๆ หลังจากที่ได้ประกาศใช้แผนฉบับดังกล่าวแล้ว จึงเชิญประชุมคณะกรรมการปรับปรุงแผนอัตรากำลัง ๓ ปี (ปีงบประมาณ ๒๕๖๔ - ๒๕๖๖) เพื่อทำหน้าที่ในการทบทวนและปรับปรุงแผนอัตรากำลัง ๓ ปี (ปีงบประมาณ ๒๕๖๔ - ๒๕๖๖) ขององค์การบริหารส่วนตำบลผางาม โดยคำนึงถึงภารกิจอำนาจหน้าที่ตามกฎหมายที่เกี่ยวข้องคุณภาพของงานและปริมาณงานของส่วนราชการต่างๆ ในองค์การบริหารส่วนตำบลผางาม ตลอดจนภาระค่าใช้จ่ายด้านบุคลากรไม่เกินร้อยละ ๔๐ ของงบประมาณรายจ่ายประจำปี และเสนอขอความเห็นชอบต่อ ก.อบต.จังหวัดเชียงราย เพื่อพิจารณาต่อไป จึงได้มีการประชุมเพื่อพิจารณาแผนอัตรากำลัง ๓ ปี ดังกล่าวว่าจะมีการปรับปรุงหรือไม่อย่างไร เพื่อให้มีความเหมาะสมกับสภาพการปฏิบัติงานและปริมาณงานในปัจจุบันเพื่อให้สามารถปฏิบัติงานได้อย่างมีประสิทธิภาพและประสิทธิผลต่อไป

ระเบียบวาระที่ ๒

เรื่องรับรองรายงานการประชุม

- ไม่มี

ระเบียบวาระที่ ๓

เรื่องเพื่อทราบ

นักทรัพยากรบุคคล

(น.ส.กั้งสดาล กันทะสร)

๑ แนวทางการปรับปรุงแผนอัตรากำลัง

- การปรับปรุงแผนอัตรากำลัง ให้ทำได้โดยความเห็นชอบของ ก.อบต. จังหวัด โดยมีแนวทางปฏิบัติ ดังนี้
  ๑. ประชุมคณะกรรมการจัดทำแผนของ อบต. เพื่อพิจารณาถึงเหตุผลความจำเป็นที่จะปรับลด/เพิ่ม ค่าใช้จ่ายด้านบุคลากร จะต้องไม่เกินร้อยละ ๔๐ ตามมาตรา ๓๕ แห่ง พ.ร.บ.ระเบียบบริหารงานบุคคลส่วนท้องถิ่น
  ๒. เลขานุการบันทึกรายงานการประชุม
  ๓. จัดทำข้อมูลจัดทำเอกสารรูปเล่ม ซึ่งประกอบด้วยการวิเคราะห์ภารกิจและปริมาณงาน ส่งให้ ก.อบต.พิจารณา

ระเบียบวาระที่ ๔

เรื่องเพื่อพิจารณา

๑ การปรับปรุงแผนอัตรากำลัง ๓ ปี ( ปีงบประมาณ ๒๕๖๔ - ๒๕๖๖)

นายก อบต.

(นายประสิทธิ์ ศิริคำฟู)

- ตามที่ อบต.ผางาม กำหนดโครงสร้างส่วนราชการ การแบ่งงานภายในและอำนาจหน้าที่ของกองหรือส่วนราชการ ในแผนอัตรากำลัง ๓ ปี ขึ้นใหม่ เพื่อให้เป็นไปตามหนังสือสำนักงาน ก.อบต. ที่ มท ๐๘๐๙.๒/ว ๑๔๓ เรื่อง ประกาศ ก.อบต.เรื่อง มาตรฐานทั่วไปเกี่ยวกับโครงสร้างการแบ่งส่วนราชการ วิธีการบริหารและการปฏิบัติงานของพนักงานส่วนตำบล และกิจการอันเกี่ยวกับการบริหารงานบุคคลในองค์การบริหารส่วนตำบล (ฉบับที่ ๒ พ.ศ. ๒๕๖๓) ลงวันที่ ๓๐ ตุลาคม ๒๕๖๓ เรียกร้อยแล้วนั้น กระผมขอให้คณะกรรมการทุกท่านร่วมกันพิจารณาการกำหนดตำแหน่งตามโครงสร้างใหม่ว่ามีความเหมาะสม ถูกต้องแล้วหรือไม่

ปลัด อบต.

(นายธงชัย ตระกูลมัยผล)

- จากที่กระผมได้ตรวจสอบโครงสร้างเบื้องต้นพบว่า ตามประกาศ ก.อบต.เรื่อง มาตรฐานทั่วไปเกี่ยวกับโครงสร้างการแบ่งส่วนราชการ วิธีการบริหารและการปฏิบัติงานของพนักงานส่วนตำบล และกิจการอันเกี่ยวกับการบริหารงานบุคคลในองค์การบริหารส่วนตำบล (ฉบับที่ ๒) พ.ศ.๒๕๖๓ ลงวันที่ ๑๙ สิงหาคม พ.ศ. ๒๕๖๓ กำหนดให้ส่วนราชการที่เป็นสำนัก/กอง ระดับต้น ให้กำหนดตำแหน่งพนักงานส่วนตำบลให้สายงานผู้ปฏิบัติไม่น้อยกว่า จำนวน ๓ อัตรา โดยให้มีตำแหน่งประเภทวิชาการอย่างน้อย จำนวน ๑ อัตรา ซึ่งปัจจุบันกองการศึกษาฯ องค์การบริหารส่วนตำบลผางาม มีพนักงานส่วนตำบลสายงานผู้ปฏิบัติเพียง ๒ อัตรา โดยเป็นตำแหน่งประเภทวิชาการ ๑ อัตรา ซึ่งยังไม่เป็นไปตามประกาศหลักเกณฑ์ดังกล่าว กระผมเห็นควรให้ที่ประชุมพิจารณากรณีดังกล่าว

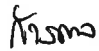
ผอ.กองการศึกษาฯ

(น.ส.บุญทริกา สายกษิรา)


- องค์การบริหารส่วนตำบลผางาม มีศูนย์พัฒนาเด็กเล็กในสังกัด จำนวน ๒ ศูนย์ ตามระเบียบกระทรวงมหาดไทยว่าด้วยรายได้และการจ่ายเงินของสถานศึกษา สังกัดองค์กรปกครองส่วนท้องถิ่น พ.ศ.๒๕๖๒ ประกอบกับหนังสือกระทรวงมหาดไทย ด่วนที่สุด ที่ มท ๐๘๑๖.๒/ว๒๗๘๖ ลงวันที่ ๘ พฤษภาคม ๒๕๖๒ เรื่อง แนวปฏิบัติตามระเบียบกระทรวงมหาดไทยว่าด้วยรายได้และการจ่ายเงินของสถานศึกษา สังกัดองค์กรปกครองส่วนท้องถิ่น พ.ศ.๒๕๖๑ ปลัดกระทรวงมหาดไทย ได้กำหนดหลักเกณฑ์และวิธีปฏิบัติ เพื่อดำเนินการให้เป็นไปตามระเบียบ โดยให้องค์กรปกครองส่วนท้องถิ่นพิจารณาแต่งตั้งเจ้าหน้าที่การเงินของสถานศึกษา กรณีศูนย์พัฒนาเด็กเล็ก ให้ผู้บริหารท้องถิ่น พิจารณาแต่งตั้งข้าราชการหรือพนักงานส่วนท้องถิ่นในองค์กรปกครองส่วนท้องถิ่นเป็นเจ้าหน้าที่การเงินของศูนย์พัฒนาเด็กเล็ก เพื่อทำหน้าที่หรือปฏิบัติงานเกี่ยวกับการรับเงิน การเบิกจ่ายเงิน การฝากเงิน การเก็บรักษาเงิน หรืองานเกี่ยวกับการเงินการบัญชีของสถานศึกษาตามที่ระเบียบกำหนดไว้ ซึ่งในปัจจุบันได้มอบหมายให้นักวิชาการศึกษา เป็นผู้รับผิดชอบเป็นเจ้าหน้าที่การเงินของศูนย์พัฒนาเด็กเล็กทั้งสองแห่ง จึงทำให้เกิดความเสี่ยงเนื่องจากนักวิชาการศึกษาไม่ได้มีความรู้ความชำนาญในการจัดทำบัญชีโดยตรง ดังนั้นเพื่อให้การดำเนินงานด้านการเงินและบัญชีของศูนย์พัฒนาเด็กเล็กมีความถูกต้อง ป้องกันความผิดพลาดที่อาจเกิดขึ้นได้ กองการศึกษาฯ จึงขออนุมัติกำหนดตำแหน่ง เจ้าพนักงานการเงินและบัญชี เพิ่ม ๑ อัตรา



- นายก อบต.  
(นายประสิทธิ์ ศิริคำฟู)
- ที่ประชุม  
นายก อบต.  
(นายประสิทธิ์ ศิริคำฟู)
- หัวหน้าสำนักปลัด  
(นายเสวต ณ น่าน )
- ผอ.กองคลัง  
(นางนฤมล พรศิริระ)
- ผอ.กองช่าง  
(นายสอาด กันทะเตียน)
- ปลัด อบต.  
(นายธงชัย ตระกูลมัธยมผล)
- หัวหน้าสำนักปลัด  
(นายเสวต ณ น่าน )
- ปลัด อบต.  
(นายธงชัย ตระกูลมัธยมผล)
- ระเบียบวาระที่ ๕ เรื่องอื่น ๆ**
- นายก อบต.  
(นายประสิทธิ์ ศิริคำฟู)
- ปิดประชุมเวลา ๑๒.๐๐ น.
- งานที่เกี่ยวกับการเงินเป็นงานที่มีความเสี่ยง ไม่ใช่งานที่ใครจะทำก็ได้ กระผมเห็นด้วยที่จะกำหนดตำแหน่ง เพื่อจะได้บุคคลที่มีความรู้ด้านนี้โดยตรงมารับผิดชอบ
  - ที่ประชุมเห็นชอบหรือไม่
  - เห็นชอบให้กำหนดตำแหน่ง เจ้าพนักงานการเงินและบัญชีในกองการศึกษา
  - ส่วนราชการอื่น มีใครจะเสนอให้ปรับปรุงอัตรากำลัง อีกหรือไม่
  - สำนักปลัด มีอัตรากำลังเหมาะสมกับโครงสร้างแล้ว จึงยังไม่ขอปรับปรุงในครั้งนี
  - กองคลัง ก็ยังไม่มีปรับปรุงอัตรากำลังในครั้งนี้จะ
  - กองช่าง ยังไม่มีการขอปรับปรุงในครั้งนีเช่นกันครับ
  - สำหรับโครงการของส่วนราชการอื่นนอกจากกองการศึกษา เป็นโครงสร้างที่ถูกต้อง ตามประกาศ ก.อบต.เรื่องมาตรฐานทั่วไปเกี่ยวกับโครงสร้างการแบ่งส่วนราชการ วิธีการบริหารและการปฏิบัติงานของพนักงานส่วนตำบล และกิจการอื่นเกี่ยวกับการบริหารงานบุคคลในองค์การบริหารส่วนตำบล (ฉบับที่ ๒) พ.ศ. ๒๕๖๓ ลงวันที่ ๑๙ สิงหาคม พ.ศ.๒๕๖๓ แล้วครับ กระผมเห็นว่ายังไม่มีความจำเป็นที่จะปรับปรุงในครั้งนี
  - ค่าใช้จ่ายบุคลากรตามแผนอัตรากำลัง ๓ ปี ในปีงบประมาณ พ.ศ.๒๕๖๕ ประมาณการไว้ ร้อยละ ๒๓.๓๓ หากปรับแผนเพิ่มขึ้น ๑ อัตรา ค่าใช้จ่ายก็จะเพิ่มขึ้นไม่มาก ดังนั้นคาดว่าภาระค่าใช้จ่ายด้านบุคลากรจะไม่เกินร้อยละ ๔๐ ของงบประมาณรายจ่ายประจำปี ๒๕๖๕
  - สรุปผลการปรับปรุงแผนอัตรากำลัง ๓ ปี (พ.ศ.๒๕๖๔ - ๒๕๖๖) ครั้งที่ ๒ กำหนดตำแหน่งเพิ่ม ๑ ตำแหน่ง ได้แก่ เจ้าพนักงานการเงินและบัญชีปฏิบัติงาน/ชำนาญงาน จำนวน ๑ อัตรา สังกัด กองการศึกษา ศาสนาและวัฒนธรรม

  
(นางสาวกังสดาล กันทะสร)  
เลขานุการ

ผู้บันทึกรายงานการประชุม

  
(นายประสิทธิ์ ศิริคำฟู)  
ประธานกรรมการ

ผู้รับรองรายงานการประชุม



ประกาศองค์การบริหารส่วนตำบลผางาม  
เรื่อง แผนอัตรากำลัง ๓ ปี (ปีงบประมาณ พ.ศ.๒๕๖๔ - ๒๕๖๖)  
ปรับปรุงครั้งที่ ๒

อาศัยอำนาจตามความในมาตรา ๑๕ และมาตรา ๒๕ แห่งพระราชบัญญัติระเบียบบริหารงานบุคคลส่วนท้องถิ่น พ.ศ.๒๕๔๒ ประกาศคณะกรรมการพนักงานส่วนตำบลจังหวัดเชียงราย เรื่อง หลักเกณฑ์และเงื่อนไขเกี่ยวกับการบริหารงานบุคคลขององค์การบริหารส่วนตำบล ลงวันที่ ๕ พฤศจิกายน ๒๕๔๕ หมวด ๒ และโดยความเห็นชอบจาก ก.อบต. จังหวัดเชียงราย ในการประชุมครั้งที่ ๙/๒๕๖๔ เมื่อวันที่ ๒๗ กันยายน ๒๕๖๔ จึงประกาศกำหนดตำแหน่งใหม่ ในแผนอัตรากำลัง ตามแผนอัตรากำลัง ๓ ปี (ปีงบประมาณ พ.ศ. ๒๕๖๔ - ๒๕๖๖) ปรับปรุงครั้งที่ ๒ ดังนี้

ที่	ตำแหน่ง/สังกัด	เลขที่ตำแหน่ง	ระดับ	จำนวน	หมายเหตุ
๑.	<u>กองการศึกษา ศาสนา และวัฒนธรรม</u> เจ้าพนักงานการเงินและบัญชี	๑๒-๓-๐๘-๔๒๐๑-๐๐๒	ปฏิบัติงาน/ชำนาญงาน	๑ อัตรา	กำหนดเพิ่ม

ทั้งนี้ ตั้งแต่วันที่ ๒๙ กันยายน ๒๕๖๔ เป็นต้นไป

ประกาศ ณ วันที่ ๒๙ เดือน กันยายน พ.ศ. ๒๕๖๔

(นายประสิทธิ์ ศรีคำฟู)

นายกองค์การบริหารส่วนตำบลผางาม